

Plano topográfico que en la relación de 1.º de 1800, representa el terreno de terreno comprendido desde la bajada del puente del gran canal hasta el punto del camino del gran canal, limitado lateralmente por el puente del río y la bajada del dicho canal, en el punto de la Nueva comprendiendo la Ermita, casa y jardines.

# ALBEREDES I JARDINS en la València del XIX







**ALBEREDES I JARDINS**  
en la València del XIX  
Juny - Setembre 2013



Eugenio Juliá (comercialitzada posteriorment per Farvaró)  
Albereda de València. Ca. 1865

l'exposició pretén donar a conèixer alguns dels projectes de les alberedes i jardins de la ciutat de València realitzats entre 1864 i 1883 pels estudiants de l'Institut General i Tècnic de València, actual IES Lluís Vives. Els dibuixos, junt amb algunes fotografies de l'època, resulten d'especial interès perquè ens ajuden a descobrir com era la nostra ciutat fa quasi dos segles.

Estos documents cartogràfics inèdits van ser transferits el 2 de juny de 2011 per l'Institut de Secundària Lluís Vives de València a l'Arxiu Històric de la Comunitat Valenciana.

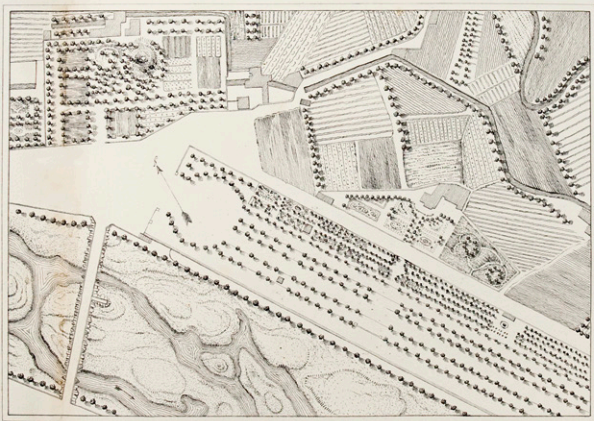
Els projectes tenen un gran valor patrimonial i un gran interès cultural i sociològic, perquè mostren diverses zones i racons de la València de la segona mitat del s. XIX i reflectixen la transformació que ha experimentat la ciutat al llarg d'estos últims 150 anys.



A. Esplugas  
València des de l'Albereda i Pla del Real.  
Ca. any 1888

Vicente Navarro Rodrigo  
"Plano topografico de la bajada del puente del Real y cercanías"  
Any 1868

Plano Topográfico de la bajada del Puente del Real y cercanias.



Escala de 1 por 2500

Valencia 29 de Diciembre de 1868.  
Vicente Navarro



J. Ainaud (comercialitzada per J. Laurent)  
Pont i Pla del Real, des de la derruïda  
muralla de València.  
Ca. any 1870

Francisco Chirona Blesa  
"Plano del trozo comprendido entre la bajada del puente del  
Real y el Hospital militar, y proyecto de una alameda"  
Any 1873

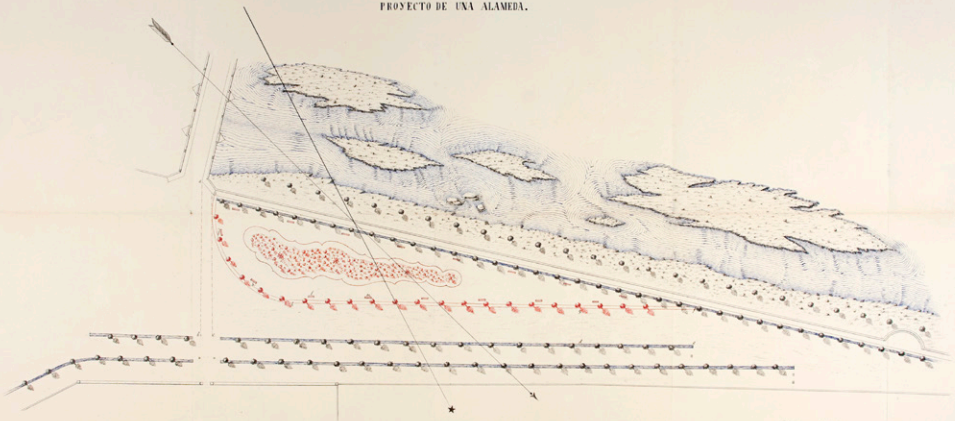


# PLANO

DEL TERRENO COMPRENDIDO

entre la bajada del puente del Real y el Hospital militar,

PROYECTO DE UNA ALAMEDA.



Escala de 1 por 500.



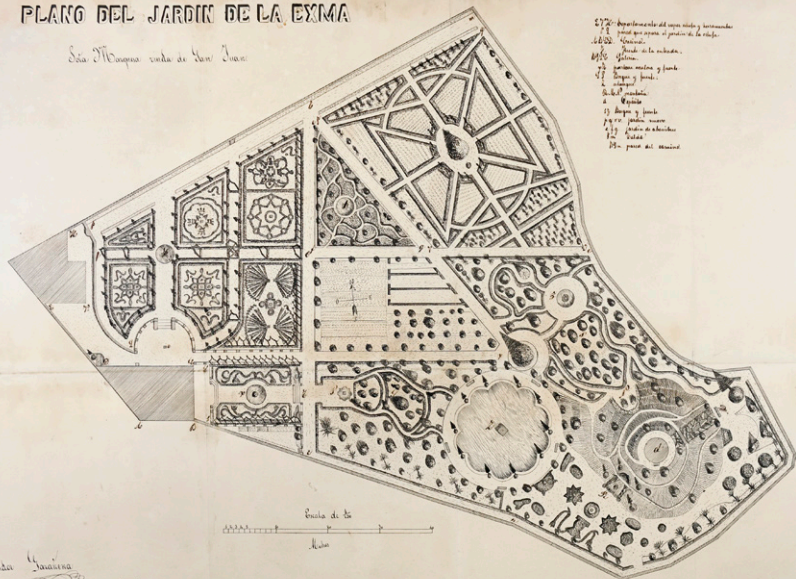
Valencia 18 de Mayo 1877

Francisco Chaves y otros

1000  
L. Sancho  
5000

# PLANO DEL JARDIN DE LA EXMA

Sra. Marquesa viuda de San Juan



- 2170. Departamento del agua dulce y hervida
- 17. para que sepan al gusto de la vida.
- 1800. "Quinta"
- 1801. "Paseo de la señora."
- 1802. "Paseo"
- 1803. "Paseo de la señora y fuente"
- 1804. "Paseo y fuente"
- 1805. "Paseo"
- 1806. "Paseo"
- 1807. "Paseo"
- 1808. "Paseo"
- 1809. "Paseo"
- 1810. "Paseo"
- 1811. "Paseo"
- 1812. "Paseo"
- 1813. "Paseo"
- 1814. "Paseo"
- 1815. "Paseo"
- 1816. "Paseo"
- 1817. "Paseo"
- 1818. "Paseo"
- 1819. "Paseo"
- 1820. "Paseo"
- 1821. "Paseo"
- 1822. "Paseo"
- 1823. "Paseo"
- 1824. "Paseo"
- 1825. "Paseo"

Salvador Garamena Peris  
*(Signature)*  
 A. Garamena

Salvador Garamena Peris  
 "Plano del jardín de la Exma. Sra. Marquesa viuda de San Juan" (Jardí de Monforte). Any 1875

# Representar la ciutat: els treballs dels agrimensors de l'Institut General Tècnic de València

Francisco Taberner Pastor

Universitat Politècnica de València

L'antic Reial Col·legi de Sant Pau, fundat pels jesuïtes, va continuar exercint la funció docent després de la desamortització. El 1869 es va convertir en Institut de Segona Ensenyança de València, i fou dirigit pel prestigiós historiador i president de la Reial Acadèmia de Sant Carles, Vicente Boix y Ricarte.<sup>1</sup> El

---

**1.** Boix va ser nomenat per la R.O. d'11 de febrer de 1874. El 1877 continuava ocupant el lloc. Boix, Vicente. *Noticia de los artistas valencianos del siglo XIX*. Imprenta de Manuel Alufre. València, 1877.

12 | centre va passar després a denominar-se Institut General i Tècnic, i impartí, entre d'altres, la disciplina d'Agrimensura.

La necessitat de disposar d'agents experts en el mesurament i la taxació dels terrenys es remunta a temps pretèrits, però va assolir un indubtable protagonisme davall l'imperi romà, etapa en què va tindre un paper transcendental en les centuriacions i en el traçat de noves ciutats.

La professionalització del que era un ofici eminentment pràctic, es va produir ja en la segona mitat del XVIII, en el marc de les reials acadèmies, i en eixe sentit cal assenyalar que va ser la Reial Acadèmia de Belles Arts de Sant Carles la primera a expedir, el 1768, un títol acadèmic d'agrimensurador a Espanya.<sup>2</sup> El títol implicava unes atribucions exclusives, com s'arregla en una reial cèdula que

---

**2.** El primer títol va ser el valencià Tomàs Casanova Bellver. FAUS PRIETO, Alfredo. *Cartografia i agrimensura a la València del segle XVIII*. Edicions Alfons el Magnànim. València, 1995.

disposava “que en adelante sólo puedan ejercer la profesión de agrimensores y aforadores los que la Academia examinare y aprobaré”.<sup>3</sup>

Una idea aproximada dels coneixements utilitzats per al desenrotllament de la professió en aquells anys pot deduir-se de la lectura del llibre *El arquitecto práctico, civil, militar y agrimensor, dividido en tres libros*, publicat a Madrid per Antonio Plo i Camín, el 1767. El llibre primer de la publicació porta per títol “De la práctica de Agrimensores” i proporciona útils consells per a la correcta realització dels mesuraments.

El paper de les acadèmies va perdre protagonisme progressivament en la docència en favor dels instituts de Segona Ensenyança i de les escoles denominades superiors, creades en la segona mitat del XIX, que impartien les disciplines d'Enginyeria i d'Arquitectura.

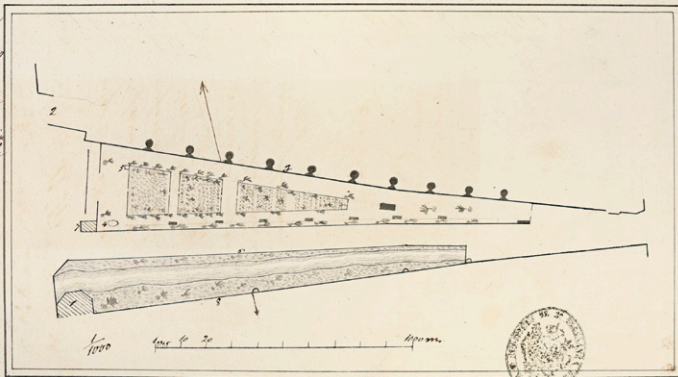
---

**3.** Novísima Recopilación: Ley 3ª, Tit. 22, Lib 8º. Citat per MARTÍNEZ ALCUBILLA, Marcelo. *Diccionario de la Administración Española*. Segona edició. Tom I, p. 232. Madrid, 1868.

Plano topográfico de los jardines denominados de Serranos, situados entre la puerta del mismo nombre y la de la Trinidad, limitados lateralmente por el perfil del Rio y las murallas de la Ciudad

Explicación

1. Torre de Serranos
  2. Capata al Rio
  3. Perfil
  4. Casa de agua
  5. Puro
  6. Perfil del agua
  7. Casa del Puente
- Serranos  
 8. Manguera  
 9. Páramo



J. Barón

Miguel Civera

Miguel Civera Novella

"Plano ... de los jardines denominados de Serranos situados entre la puerta del mismo nombre y la de la Trinidad, limitados lateralmente por el perfil del Rio y las murallas de la Ciudad". Any 1864

Des del 1855, les escoles d'agrimensors constituïen part de les ensenyances que estaven a càrrec de les reials acadèmies de Nobles. En el cas dels agrimensors, la carrera tenia una duració de dos anys, mentres que la dels aparelladors es prolongava fins a quatre; tenien en comú ensenyances del primer any, que incloïa l'aritmètica, la geometria i el dibuix topogràfic. En el segon any, els agrimensors tenien en el programa el coneixement i l'estudi dels terrenys; la divisió de les heretats; fitacions i delimitacions, aforaments de tota espècie "y la parte legal que corresponde a esta profesión", sense oblidar, per descomptat, el dibuix topogràfic amb ploma i color. Per a ingressar en l'escola d'Agrimensors es requeria l'edat mínima de 18 anys, saber llegir i escriure i les quatre regles de l'aritmètica.

L'agrimensura i la taxació de terres s'ensenyaven en els instituts seguint el pla especial d'estudis del 1857 i el seu reglament promulgat l'any següent,

16 | la qual cosa va donar lloc a una bibliografia específica d'eficax contingut pràctic.<sup>4</sup>

En eixe context es generen els dibuixos que conformen esta exposició, que afig a l'evident interès de poder avaluar el grau d'aprofitament que s'exigia als alumnes per a poder accedir al títol, una inestimable informació sobre la realitat física de la ciutat en aquells moments, que arreplega amb precisió diversos enclavaments i deixa per a la posteritat el record d'alguns suggestius paratges desgraciadament desapareguts.

I això perquè la informació continguda en allò que, en principi, són simples exercicis d'avaluació docent, s'ha transformat amb el temps en inestimables documents que aporten una informació valuósíssima sobre àmbits urbans en

---

**4.** Vegeu MUSEROS Y ROVIRA, Tomás. *Lecciones sobre tasación de tierras y demás objetos del campo; escritas para los alumnos dedicados a la carrera especial de Agrimensores y tasadores, y arregladas al programa de los institutos de segunda enseñanza.* Múrcia 1871.

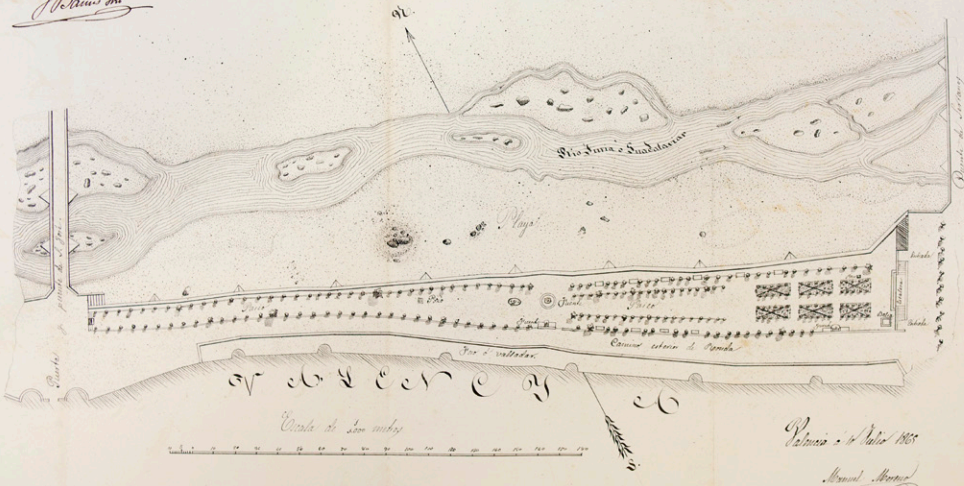


# PLANO TOPOGRÁFICO

del terreno comprendido entre los puentes de Serranos y de San José y limitado en lo ancho por el foso de la muralla y el agua del río.



J. Braun's In



Manuel Moreno García

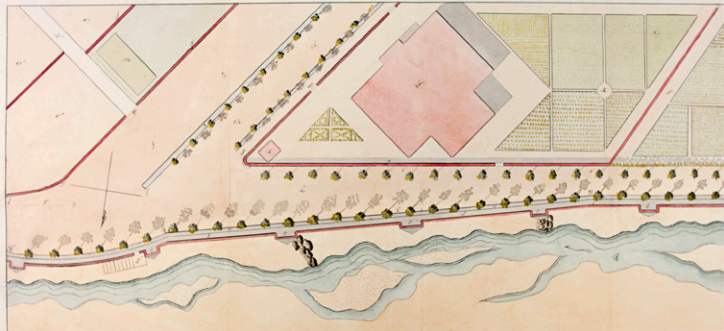
"Plano topográfico del terreno comprendido entre los puentes de Serranos y de San José y limitado en lo ancho por el foso de la muralla y el agua del río". Any 1865

# Plano Topográfico

Ena parte al camino de Mislata y río Turia.

- Explicación*
- 1. Río Turia
  - 2. Puente
  - 3. Camino
  - 4. Camino de Mislata
  - 5. Camino
  - 6. Calle de San Sebastián
  - 7. Calle de San Juan
  - 8. Calle de San Pedro
  - 9. Calle de San Pablo
  - 10. Calle de San Mateo
  - 11. Calle de San Marcos
  - 12. Calle de San Nicolás
  - 13. Calle de San Antonio
  - 14. Calle de San Lorenzo
  - 15. Calle de San Andrés
  - 16. Calle de San Jerónimo
  - 17. Calle de San Basilio
  - 18. Calle de San Valero
  - 19. Calle de San Prudencio
  - 20. Calle de San Vicente
  - 21. Calle de San Agustín
  - 22. Calle de San Román
  - 23. Calle de San Eusebio
  - 24. Calle de San Félix
  - 25. Calle de San Adolfo
  - 26. Calle de San Esteban
  - 27. Calle de San Juan de los Rios
  - 28. Calle de San Juan de los Baños
  - 29. Calle de San Juan de los Caballeros
  - 30. Calle de San Juan de los Capuchinos
  - 31. Calle de San Juan de los Carmelitas
  - 32. Calle de San Juan de los Mercedarios
  - 33. Calle de San Juan de los Dominicos
  - 34. Calle de San Juan de los Augustinos
  - 35. Calle de San Juan de los Franciscanos
  - 36. Calle de San Juan de los Observantes
  - 37. Calle de San Juan de los Descalzas
  - 38. Calle de San Juan de los Trinitarios
  - 39. Calle de San Juan de los Capuchinos
  - 40. Calle de San Juan de los Carmelitas
  - 41. Calle de San Juan de los Mercedarios
  - 42. Calle de San Juan de los Dominicos
  - 43. Calle de San Juan de los Augustinos
  - 44. Calle de San Juan de los Franciscanos
  - 45. Calle de San Juan de los Observantes
  - 46. Calle de San Juan de los Descalzas
  - 47. Calle de San Juan de los Trinitarios
  - 48. Calle de San Juan de los Capuchinos
  - 49. Calle de San Juan de los Carmelitas
  - 50. Calle de San Juan de los Mercedarios
  - 51. Calle de San Juan de los Dominicos
  - 52. Calle de San Juan de los Augustinos
  - 53. Calle de San Juan de los Franciscanos
  - 54. Calle de San Juan de los Observantes
  - 55. Calle de San Juan de los Descalzas
  - 56. Calle de San Juan de los Trinitarios
  - 57. Calle de San Juan de los Capuchinos
  - 58. Calle de San Juan de los Carmelitas
  - 59. Calle de San Juan de los Mercedarios
  - 60. Calle de San Juan de los Dominicos
  - 61. Calle de San Juan de los Augustinos
  - 62. Calle de San Juan de los Franciscanos
  - 63. Calle de San Juan de los Observantes
  - 64. Calle de San Juan de los Descalzas
  - 65. Calle de San Juan de los Trinitarios
  - 66. Calle de San Juan de los Capuchinos
  - 67. Calle de San Juan de los Carmelitas
  - 68. Calle de San Juan de los Mercedarios
  - 69. Calle de San Juan de los Dominicos
  - 70. Calle de San Juan de los Augustinos
  - 71. Calle de San Juan de los Franciscanos
  - 72. Calle de San Juan de los Observantes
  - 73. Calle de San Juan de los Descalzas
  - 74. Calle de San Juan de los Trinitarios
  - 75. Calle de San Juan de los Capuchinos
  - 76. Calle de San Juan de los Carmelitas
  - 77. Calle de San Juan de los Mercedarios
  - 78. Calle de San Juan de los Dominicos
  - 79. Calle de San Juan de los Augustinos
  - 80. Calle de San Juan de los Franciscanos
  - 81. Calle de San Juan de los Observantes
  - 82. Calle de San Juan de los Descalzas
  - 83. Calle de San Juan de los Trinitarios
  - 84. Calle de San Juan de los Capuchinos
  - 85. Calle de San Juan de los Carmelitas
  - 86. Calle de San Juan de los Mercedarios
  - 87. Calle de San Juan de los Dominicos
  - 88. Calle de San Juan de los Augustinos
  - 89. Calle de San Juan de los Franciscanos
  - 90. Calle de San Juan de los Observantes
  - 91. Calle de San Juan de los Descalzas
  - 92. Calle de San Juan de los Trinitarios
  - 93. Calle de San Juan de los Capuchinos
  - 94. Calle de San Juan de los Carmelitas
  - 95. Calle de San Juan de los Mercedarios
  - 96. Calle de San Juan de los Dominicos
  - 97. Calle de San Juan de los Augustinos
  - 98. Calle de San Juan de los Franciscanos
  - 99. Calle de San Juan de los Observantes
  - 100. Calle de San Juan de los Descalzas

- Explicación*
- 1. Calle de San Juan de los Rios
  - 2. Calle de San Juan de los Baños
  - 3. Calle de San Juan de los Capuchinos
  - 4. Calle de San Juan de los Carmelitas
  - 5. Calle de San Juan de los Mercedarios
  - 6. Calle de San Juan de los Dominicos
  - 7. Calle de San Juan de los Augustinos
  - 8. Calle de San Juan de los Franciscanos
  - 9. Calle de San Juan de los Observantes
  - 10. Calle de San Juan de los Descalzas
  - 11. Calle de San Juan de los Trinitarios
  - 12. Calle de San Juan de los Capuchinos
  - 13. Calle de San Juan de los Carmelitas
  - 14. Calle de San Juan de los Mercedarios
  - 15. Calle de San Juan de los Dominicos
  - 16. Calle de San Juan de los Augustinos
  - 17. Calle de San Juan de los Franciscanos
  - 18. Calle de San Juan de los Observantes
  - 19. Calle de San Juan de los Descalzas
  - 20. Calle de San Juan de los Trinitarios
  - 21. Calle de San Juan de los Capuchinos
  - 22. Calle de San Juan de los Carmelitas
  - 23. Calle de San Juan de los Mercedarios
  - 24. Calle de San Juan de los Dominicos
  - 25. Calle de San Juan de los Augustinos
  - 26. Calle de San Juan de los Franciscanos
  - 27. Calle de San Juan de los Observantes
  - 28. Calle de San Juan de los Descalzas
  - 29. Calle de San Juan de los Trinitarios
  - 30. Calle de San Juan de los Capuchinos
  - 31. Calle de San Juan de los Carmelitas
  - 32. Calle de San Juan de los Mercedarios
  - 33. Calle de San Juan de los Dominicos
  - 34. Calle de San Juan de los Augustinos
  - 35. Calle de San Juan de los Franciscanos
  - 36. Calle de San Juan de los Observantes
  - 37. Calle de San Juan de los Descalzas
  - 38. Calle de San Juan de los Trinitarios
  - 39. Calle de San Juan de los Capuchinos
  - 40. Calle de San Juan de los Carmelitas
  - 41. Calle de San Juan de los Mercedarios
  - 42. Calle de San Juan de los Dominicos
  - 43. Calle de San Juan de los Augustinos
  - 44. Calle de San Juan de los Franciscanos
  - 45. Calle de San Juan de los Observantes
  - 46. Calle de San Juan de los Descalzas
  - 47. Calle de San Juan de los Trinitarios
  - 48. Calle de San Juan de los Capuchinos
  - 49. Calle de San Juan de los Carmelitas
  - 50. Calle de San Juan de los Mercedarios
  - 51. Calle de San Juan de los Dominicos
  - 52. Calle de San Juan de los Augustinos
  - 53. Calle de San Juan de los Franciscanos
  - 54. Calle de San Juan de los Observantes
  - 55. Calle de San Juan de los Descalzas
  - 56. Calle de San Juan de los Trinitarios
  - 57. Calle de San Juan de los Capuchinos
  - 58. Calle de San Juan de los Carmelitas
  - 59. Calle de San Juan de los Mercedarios
  - 60. Calle de San Juan de los Dominicos
  - 61. Calle de San Juan de los Augustinos
  - 62. Calle de San Juan de los Franciscanos
  - 63. Calle de San Juan de los Observantes
  - 64. Calle de San Juan de los Descalzas
  - 65. Calle de San Juan de los Trinitarios
  - 66. Calle de San Juan de los Capuchinos
  - 67. Calle de San Juan de los Carmelitas
  - 68. Calle de San Juan de los Mercedarios
  - 69. Calle de San Juan de los Dominicos
  - 70. Calle de San Juan de los Augustinos
  - 71. Calle de San Juan de los Franciscanos
  - 72. Calle de San Juan de los Observantes
  - 73. Calle de San Juan de los Descalzas
  - 74. Calle de San Juan de los Trinitarios
  - 75. Calle de San Juan de los Capuchinos
  - 76. Calle de San Juan de los Carmelitas
  - 77. Calle de San Juan de los Mercedarios
  - 78. Calle de San Juan de los Dominicos
  - 79. Calle de San Juan de los Augustinos
  - 80. Calle de San Juan de los Franciscanos
  - 81. Calle de San Juan de los Observantes
  - 82. Calle de San Juan de los Descalzas
  - 83. Calle de San Juan de los Trinitarios
  - 84. Calle de San Juan de los Capuchinos
  - 85. Calle de San Juan de los Carmelitas
  - 86. Calle de San Juan de los Mercedarios
  - 87. Calle de San Juan de los Dominicos
  - 88. Calle de San Juan de los Augustinos
  - 89. Calle de San Juan de los Franciscanos
  - 90. Calle de San Juan de los Observantes
  - 91. Calle de San Juan de los Descalzas
  - 92. Calle de San Juan de los Trinitarios
  - 93. Calle de San Juan de los Capuchinos
  - 94. Calle de San Juan de los Carmelitas
  - 95. Calle de San Juan de los Mercedarios
  - 96. Calle de San Juan de los Dominicos
  - 97. Calle de San Juan de los Augustinos
  - 98. Calle de San Juan de los Franciscanos
  - 99. Calle de San Juan de los Observantes
  - 100. Calle de San Juan de los Descalzas



Mislata de la república de Valencia

hacia de Mislata

Escala de 1 por 1000 de varas de 4 palmos

Palencia de la corte en 1810

San de San Juan

v.º 1810

M. Soriano

José de Gabriel Soriano

"Plano topográfico de una parte del camino de Mislata y río Turia". Any 1873

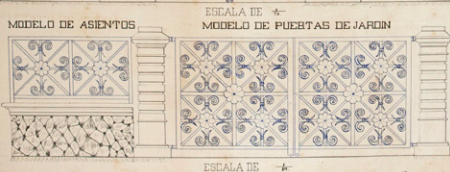
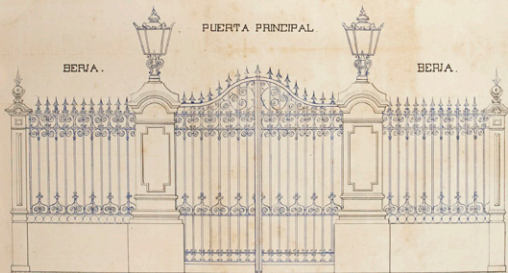
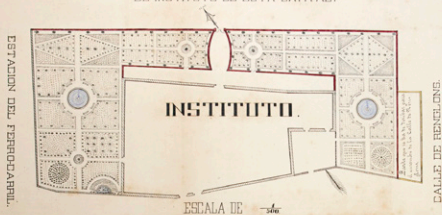
què la component vegetal cobra una especial importància: espais públics -i, excepcionalment, privats- hi apareixen reflectits amb precisió mostrant paratges idíl·lics, aptes per a l'assossec, en una ciutat que començava un important procés d'expansió després del derrocament de la seua cinta murària.

Així, podem contemplar les configuracions originals del Jardí Botànic, del de Monfort o dels Vivers Municipals —llavors denominats “Jardí Provincial”—, i evocar-ne d'altres, desgraciadament desapareguts, com l'Hort del Partit, o els jardins de Cuende, de Moroder o del Santíssim.

L'entorn de l'Institut, l'Albereda, el Jardí Botànic i els Vivers són els temes que s'hi repetixen amb major freqüència i servixen per a mostrar les diverses tècniques emprades pels alumnes, realitzades amb les ferramentes de l'època: el compàs, l'escaire i el cartabó, el tiralínies, el plomí..., objectes que són aliens a la pràctica actual, en la qual són inexcusables els procediments informàtics i la manualitat ha perdut el seu passat protagonisme.

# PLANO TOPOGRAFICO

PROYECTO DE UN JARDIN SOBRE EL PLANO DE LOS HUERTOS Y RONDA QUE RODEA EL INSTITUTO DE ESTA CAPITAL.

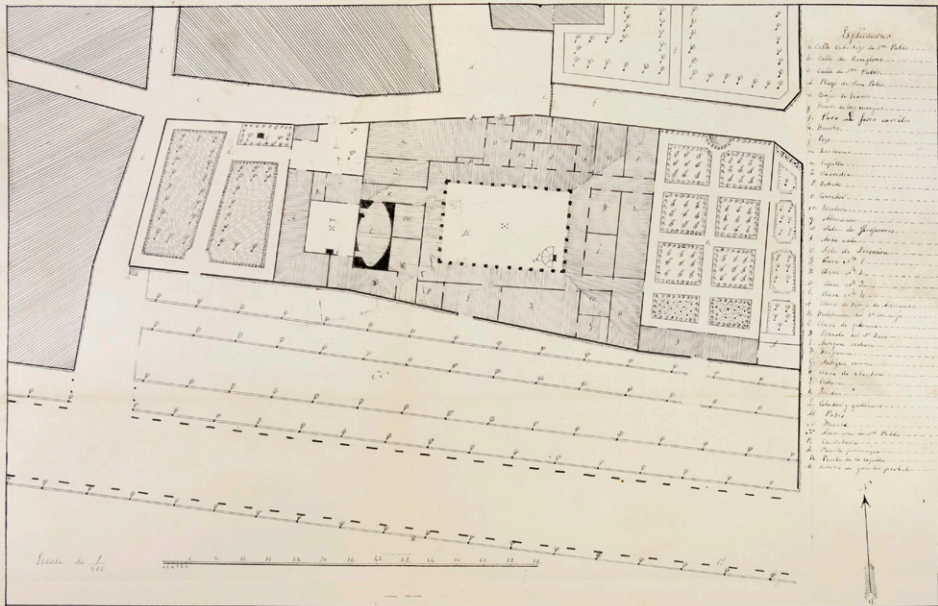


Rafael Badia Ariño

Rafael Badia Ariño  
"Plano topográfico. Proyecto de un jardín sobre el plano de los huertos y ronda que rodea el Instituto de esta capital".  
Any 1881.

Juan Bautista Fornés Pérez  
"Plano del Instituto Provincial de Valencia" (Inclou alberedes cap al camí de ronda, actual carrer de Xàtiva).  
Any 1880.

Plano del Instituto Provincial de Valencia



- Explicacion*
- 1 Calle de San Juan de los Rios
  - 2 Calle de San Juan
  - 3 Calle de San Juan
  - 4 Plaza de San Juan
  - 5 Calle de San Juan
  - 6 Calle de San Juan
  - 7 Calle de San Juan
  - 8 Calle de San Juan
  - 9 Calle de San Juan
  - 10 Calle de San Juan
  - 11 Calle de San Juan
  - 12 Calle de San Juan
  - 13 Calle de San Juan
  - 14 Calle de San Juan
  - 15 Calle de San Juan
  - 16 Calle de San Juan
  - 17 Calle de San Juan
  - 18 Calle de San Juan
  - 19 Calle de San Juan
  - 20 Calle de San Juan
  - 21 Calle de San Juan
  - 22 Calle de San Juan
  - 23 Calle de San Juan
  - 24 Calle de San Juan

Escala de 1/100

El 1.º del Tribunal  
 D.º de San Juan

Juan de Hornos

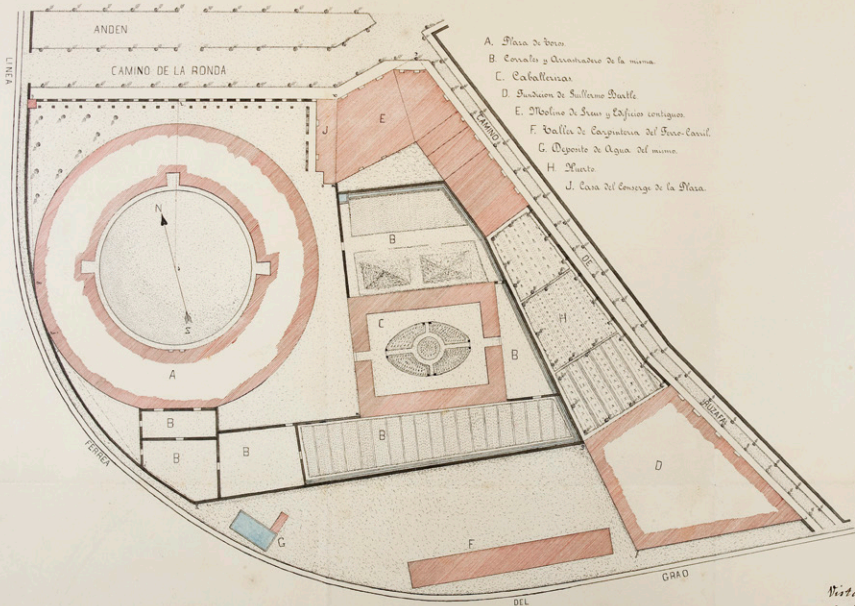


J. Ainaud (comercialitzada per J. Laurent)  
Plaça de bous i vies del tren i línia del Grau  
Ca. any 1870

Vicente Aser Florensa  
"Plano de la zona comprendida entre la línea férrea  
y los caminos de Ronda y Ruzafa". Any 1875

# PLANO TOPOGRAFICO

DE LA ZONA COMPRENDIDA ENTRE LA LINEA FERREA Y LOS CAMINOS DE RONDA Y RUZAFÁ

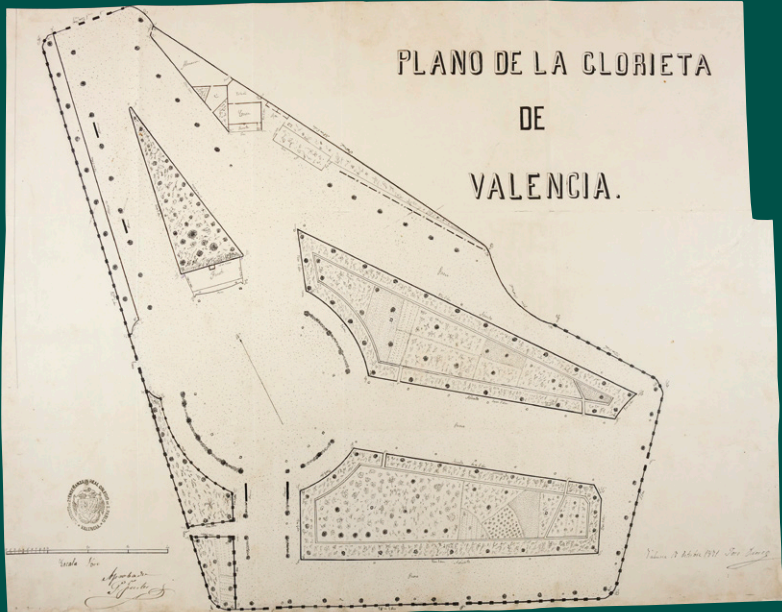


Visto -

E. Sanchez

Nicente Apez

PLANO DE LA GLORIETA  
DE  
VALENCIA.



José Orozco Jorró  
"Plano de la Glorieta de Valencia".  
Any 1871.

Angel García Cardona  
Font del Tritó en la Glorieta de València.  
Ca. any 1896.





## EXPOSICIÓ

**Organitza:** Arxiu Històric de la Comunitat Valenciana

**Lloc:** Sala d'exposicions de l'Arxiu del Regne de València

**Comissari:** Javier Sánchez Portas

**Muntatge:** Susana González Martínez, Mónica Descals Hernández,  
Beatriz Gómez-Senent López, Francisco Campuzano Juan i  
Edelmir Galdón Casanoves

## FULLET

**Edita:** Dirección General de Cultura

**Texte:** Francisco Taberner Pastor

**Fotografies:** Col·lecció Javier Sánchez

**Disseny:** Espirelius

**Imprimix:** La Imprenta Comunicación Gráfica

**D.L.:** V-1416-2013

### **Coberta:**

Manuel Andrés Fabiá

"Plano ... desde la bajada del puente del Mar hasta el óvalo  
del camino del Grao inclusive ..." Any 1864

### **Portada:**

Eugenio Joulíá (comercialitzada posteriorment per Farvaró)

Albereda, pont del Mar i vista de València murallada.

Ca. any 1865



SOM cultura

