

César Moreno y Josefa Ors ■

La Biblioteca Pública de Orihuela, como servicio público a la comunidad y conscientes del papel que deben desempeñar nuestros centros en la denominada *sociedad de la información*, tiene como objetivos prioritarios facilitar el acceso a la lectura y la información de los ciudadanos de Orihuela, proporcionándoles las necesarias herramientas de búsqueda y acceso al documento (sobre cualquier tipo de soporte), atendiendo, además, sus necesidades de ocio y entretenimiento, promoviendo su interés por el patrimonio bibliográfico que hemos heredado del pasado y que debemos conservar y difundir para el futuro.

Como centro documental de titularidad estatal y gestión transferida a la Generalitat Valenciana, forma parte del Sistema Español de Bibliotecas y de la Red de Lectura Pública Valenciana, con quienes colabora en el desarrollo de diferentes planes cooperativos.

Desde 1992 ocupa, en el que antaño fuera Palacio de los Duques de Pinohermoso, un edificio de nueva planta diseñado por el arquitecto Alberto Campo Baeza, compartiendo sede con el Archivo Histórico de Orihuela. Actualmente y al ser la única biblioteca pública de la ciudad, debe prestar servicio a una población potencial de 54.000 habitantes.

En estos últimos diez años, y con un incremento medio anual de 5.000 ejemplares, nuestra colección, que ya sobrepasa los 106.000 documentos, ha duplicado sus fondos y multiplicado sus resultados. Aunque en su mayor parte esté formada por material librario, debemos destacar la progresiva incorporación de los audiovisuales y los documentos electrónicos,

LA BIBLIOTECA PÚBLICA “FERNANDO DE LOAZES” DE ORIHUELA

REPORTATGE



Actualmente y al ser la única biblioteca pública de la ciudad, debe prestar servicio a una población potencial de 54.000 habitantes.



FICHA TÉCNICA:

BIBLIOTECA PUBLICA DEL ESTADO
“FERNANDO DE LOAZES”

Dirección: Plaza Marqués de Rafal n. 1
(03300) ORIHUELA (ALICANTE)
Tel.: 965302497 / Fax:966742297/ C-e.: bpeo@gva.es
Horario al público: Lunes a Viernes: Mañanas 10:30-14:00 h. Tardes 17:00 –20:00 h. Horario de verano
Lunes a Viernes: Mañanas de 8:30 a 14:30 (Sala Infantil de 11 a 14)

Fondos: (al 31/12/2003)
93.531 libros

888 títulos de publicaciones periódicas
145 manuscritos

6.120 documentos sonoros

3.223 videos y dvd

2.368 documentos electrónicos

669 carteles

Superficie de uso bibliotecario y número de puestos de lectura: 2.120 metros cuadrados de superficie útil de uso bibliotecario

294 puestos de lectura

Secciones:

Hemeroteca

Sala Infantil-Juvenil

Sala Histórica

Sala de Lectura y Préstamo de Adultos

Proceso técnico e Información Bibliográfica

Sala de Estudio

Sala de Investigadores

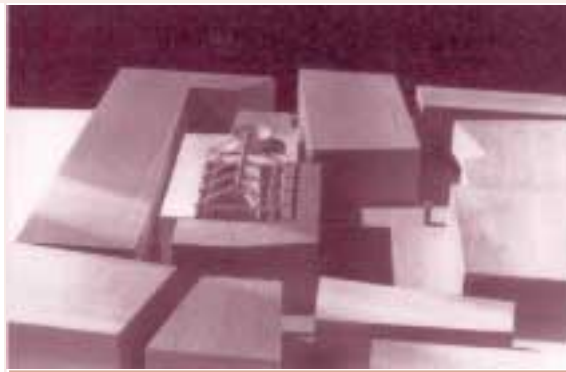
Sala Multimedia y Sala Hernandiana (en proyecto)

promovida por los cambios experimentados en las necesidades de nuestros usuarios y el obligado cambio que ha supuesto en los objetivos de la propia biblioteca la incorporación de las nuevas tecnologías. No queremos dejar de mencionar la importancia que tiene para la Biblioteca la selección de la colección y la elaboración de estrategias para acceder tanto a la información disponible como a aquella que no podamos tener físicamente en nuestro centro. Se inició, dando un paso más en la consideración de la sección local, un fondo especial dedicado a la figura del poeta Miguel Hernández, con una colección que ya contiene más de 5000 documentos; asimismo y desde enero de 1993 se realiza diariamente un vaciado de todas las noticias que, sobre Orihuela y la comarca del Bajo Segura, aparecen en la prensa diaria, con una colección que ya supera los 4000 dossiers diarios y unas setenta mil páginas. Mención especial merece el fondo bibliográfico antiguo, procedente en su mayor parte de la Antigua Universidad de Orihuela, y de los conventos oriolanos que se vieron

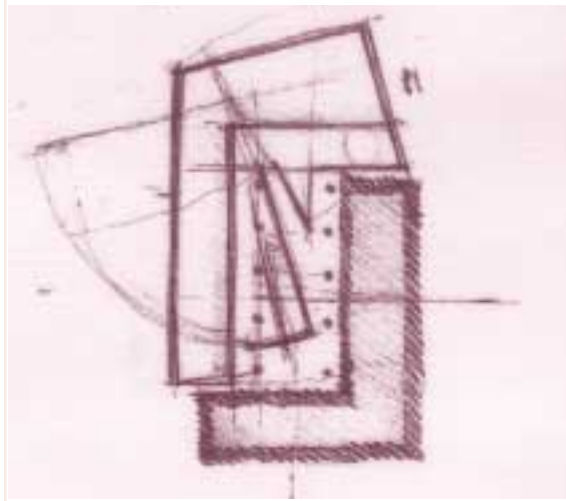
afectados por la desamortización eclesiástica del siglo XIX, y que comprende 67 incunables, 20967 impresos de los siglos XVI al XIX y 145 manuscritos. Este fondo, sólo accesible a la consulta por parte de los investigadores, está en la actualidad en proceso de revisión e informatización, identificándose aquellos ejemplares que forman parte del patrimonio bibliográfico valenciano con vistas a proyectos posteriores de digitalización y divulgación vía web de aquellos más representativos. Asimismo se ha emprendido la realización de una historia de la imprenta en Orihuela.

La informatización de la Biblioteca iniciada en 1996, forma parte de un proyecto desarrollado por el Ministerio de Cultura. Desde el año 2001 formamos parte de otro gran proyecto cooperativo al fusionar nuestros registros bibliográficos en el Catálogo Colectivo de la Red de Lectura Pública de la Comunidad Valenciana. A finales del pasado año se alcanzaron los 94000 ejemplares informatizados, lo que se corresponde con el 88% de nuestros fondos totales. La incorporación a estos dos proyectos ha significado la posibilidad de compartir unos recursos bibliotecarios y una mejora de los servicios que prestamos a nuestros usuarios. La introducción de las nuevas tecnologías de la información e Internet son, sin lugar a dudas, las herramientas imprescindibles para que la biblioteca cumpla su función de puerta de acceso a la sociedad de la información.

Los cambios producidos en los servicios bibliotecarios que ofertamos han contribuido a que sean considerados de calidad y con amplia aceptación por parte de los ciudadanos, con su reflejo en los datos estadísticos, de los que, a continuación facilitamos algunos de ellos: durante el pasado año 2003 hicieron uso de

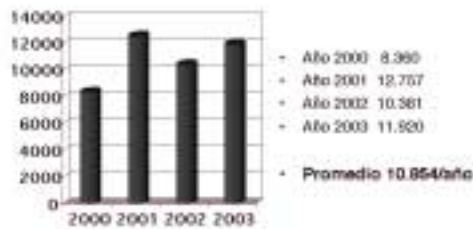


La Biblioteca "Fernando de Loazes" ocupa desde 1992, en el que antaño fuera Palacio de los Duques de Pinohermoso, un edificio de nueva planta diseñado por el arquitecto Alberto Campo Baeza, compartiendo sede con el Archivo Histórico de Orihuela.

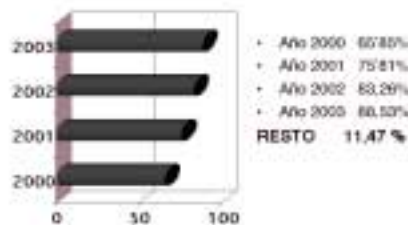


Gráficos Estadísticos 2000-2003

Ejemplares informatizados



Porcentaje de informatización del fondo total



la Biblioteca 163.731 lectores, con un promedio diario de 666 usuarios de los que 218 hicieron uso del servicio de préstamo, tomando 455 documentos por día de promedio; el préstamo de material audiovisual y electrónico en el 2003 ascendió a 39937 documentos.

Hay elaborado un servicio de alerta con respecto a las novedades que se reciben en el centro, con lo que se pretende que el usuario, con la mayor rapidez posible, tenga noticia de los últimos títulos recibidos y si están disponibles o no para su uso: para ello se elabora en la base de datos informática un subcatálogo denominado *Novedades*, en el que aparecen los diferentes documentos recibidos en la Biblioteca durante los últimos tres meses.

Los servicios que oferta nuestra biblioteca, de consulta, préstamo e información bibliográfica son los que tradicionalmente han formado el eje de los servicios estrictamente bibliotecarios, aunque debemos señalar que también se han visto favorablemente afectados por las nuevas tecnologías de la información, ya que cuando un usuario accede a la biblioteca y solicita información, esta podrá estar contenida o no en la colección y en muchas ocasiones será necesario acudir a fuentes externas como pueden ser las bases de datos en acceso local o remoto, y fundamentalmente a través Internet.

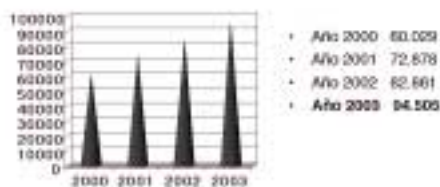
Especial mención merece el público infantil y los servicios que se les dedica en la sección infantil-juvenil en la que se marca como objetivo el fomento y desarrollo de la lectura, a través del servicio de préstamo, la consulta en sala, información bibliográfica, acceso al catálogo e Internet, consulta en puestos multimedia con acceso a juegos educativos, mediante la programación de actividades de animación a la lectura en cooperación con otras instituciones

como el CEFIRE, el envío de maletas viajeras a los centros docentes que así lo solicitan durante un periodo de tres meses, y la organización de visitas didácticas en las que se realiza un programa de formación de usuarios.

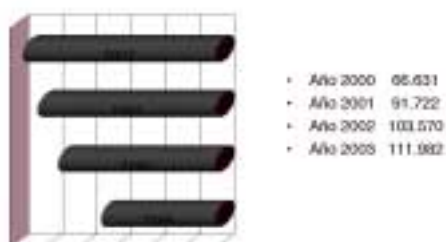
La Biblioteca no sólo ofrece estos servicios a los ciudadanos que se acercan a ella, sino que intenta desempeñar un papel activo en la comunidad, colaborando con las instituciones y grupos existentes en la localidad, con la finalidad de convertirse en un agente cultural y elemento de desarrollo social, colaborando con: organizaciones culturales, instituciones de la tercera edad, Fundación Cultural "Miguel Hernández", centros educativos de Primaria y Secundaria, Escuela de Artes Aplicadas, Universidad de Alicante, Obras Sociales de Cajas de Ahorro, etc. Eso se refleja en la organización de actividades culturales con aquellas instituciones que así lo solicitan, tanto del ámbito local como comarcal.

Y dicho, y reconociendo el esfuerzo realizado por las administraciones en estos últimos años, es obligado afirmar que es mucho todavía cuanto queda por hacer: si, de un lado, es cierto que el edificio mereció en su día varios premios de arquitectura, no lo es menos que adolece de serios problemas que afectan seriamente a su funcionalidad. Debe realizarse un estudio con sus correspondientes proyectos que permita hacer algo más dinámico y habitable el edificio que ocupamos, ajustando los espacios de uso público a las nuevas necesidades bibliotecarias, ampliando las zonas de depósito de materiales y realizando algunas modificaciones en su estructura. De igual modo y relacionado con estos planes de reformas figura el proyecto de aumento de plantilla: un aumento tal que permita abrir la Biblioteca ininterrumpidamente de nueve de la mañana a nueve de la noche e implante el horario

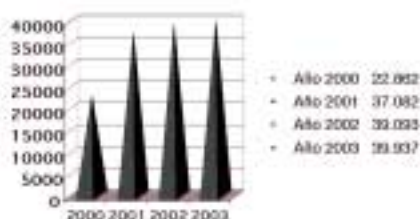
Ejemplares totales en XLPV



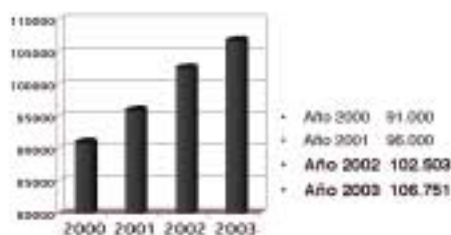
Préstamos totales.



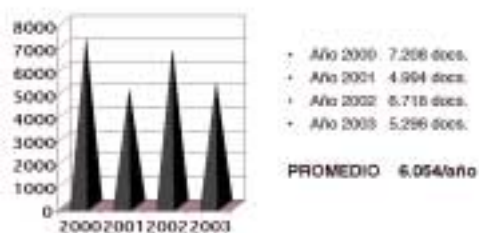
Préstamo de Audiovisuales



Fondos totales



Adquisiciones



de sábados, que permita habilitar e inaugurar nuevas zonas para atender esas mencionadas nuevas necesidades de los usuarios. En este sentido y desde la propia Biblioteca se está diseñando un proyecto global que será presentado tanto al Ministerio de Cultura como a la Dirección General del Libro y Bibliotecas de la Comunidad, para su estudio y aprobación.

Si, como se dijo, desde 1993 (fecha de inicio de esta nueva sede) se ha conseguido multiplicar algunos de los resultados estadísticos, si la informatización de fondos y servicios está en fase de concluir, debemos ser capaces de iniciar y poner en marcha nuevos proyectos que nos acerquen aún más a nuestros conciudadanos.



En estos últimos diez años, y con un incremento medio anual de 5.000 ejemplares, la colección de la biblioteca, que ya sobrepasa los 106.000 documentos, ha duplicado sus fondos y multiplicado sus resultados.