

DATOS DESCRIPTIVOS AÑADIDOS A LA IMAGEN DIGITAL

Características EXIF e IPTC

Vicent Giménez Chornet

Características EXIF

La imagen digital capturada por una cámara digital o similares contiene un archivo de datos que muestran las características técnicas de su captura. La *Japan Electronics and Information Technology Industries Association* (JEITA) ha elaborado un documento, con diferentes versiones, en las que ha ido actualizando y ampliando sus objetivos iniciales¹, con la finalidad de intentar estandarizar en la industria japonesa, y por extensión, en la del resto de las industrias nacionales, para facilitar el intercambio de datos de los archivos digitales.

El documento se conoce como EXIF, que proviene de *Exchangeable image file format*, cuya última versión de Abril de 2002 recibe el nombre de “*Exchangeable image file format for digital still cameras: Exif Version 2.2*”².

Independientemente de las especificidades técnicas señaladas por este documento para el archivo digital (tanto de imagen como de audio), desde el punto de vista archivístico, y como faceta de análisis documental, nos interesa el apartado de EXIF que indica **la posibilidad de añadir palabras descriptivas a ese archivo de imagen**. Exactamente el documento dice:

“*ImageDescription*

A character string giving the title of the image. It may be a comment such as "1988 company picnic" or the like.

Two-byte character codes cannot be used. When a 2-byte code is necessary, the Exif Private tag *UserComment* is to be used.”³

De este texto se desprenden dos conclusiones. Por una parte, se pueden añadir comentarios a la imagen digital y, por otra, es insuficiente la utilización de dos bytes para esto y hay que acudir a etiquetas EXIF particulares para añadir los datos descriptivos.

Las palabras que se pueden usar en estas etiquetas EXIF pueden ser **palabras clave** o **comentarios**:

“*UserComment*

¹ Por ejemplo, en el último documento también se preocupan por los archivos de audio.

² Las primera versiones de EXIF y los otros documentos se pueden consultar en <http://www.exif.org/specifications.html>.

³ *Exchangeable image file format for digital still cameras: Exif Version 2.2*, p. 22.

A tag for Exif users to write keywords or comments on the image besides those in *ImageDescription*, and without the character code limitations of the *ImageDescription* tag.”⁴.

Otra cuestión son las características técnicas en que se deben de recoger estos comentarios (texto ASCII o JIS, 8 bytes, etc.). Independientemente de estas características técnicas, han surgido aplicaciones comerciales, con ánimo de lucro o no, que posibilitan incorporar a la imagen digital una información descriptiva además de las técnicas.

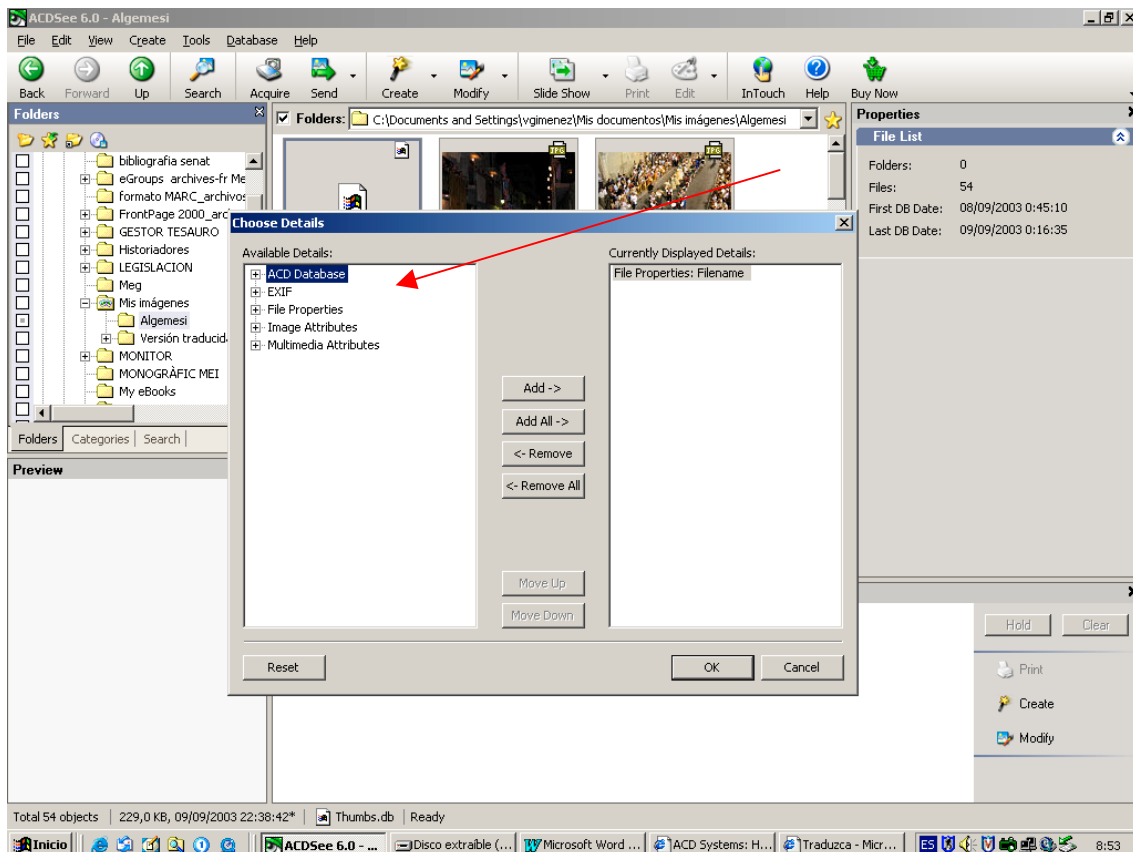
Uno de estos productos se llama **Exif Application**, que no lo ha realizado la JEITA sino una persona particular, con derechos de autor pero de libre distribución - Copyright (C) 2000-2001 Michal Kowalski-. Esta aplicación dispone de un campo único para la descripción de la foto, se utiliza lenguaje libre, y permite listar las palabras en que se han rellenado el campo. Presenta esta imagen:

The screenshot shows a window titled 'Exif - C:\Documents and Settings\vgimenez\Mis documentos\Mis imágenes\Algemesi'. The window contains a table with 15 columns: Photo, Date & Time, Exp., FNum., Exp., Ex., Metering Mo., L., Flash, Focal Length, L., Orientation, Dimensions, File Size, Path, and Description. The table lists 53 image files with their respective metadata. A red arrow points to the 'Description' column, which contains various keywords like 'Processó', 'castellets, xiques, xiqu.', 'castellets, ciris', 'Castellets', 'castellets', 'carxola', etc.

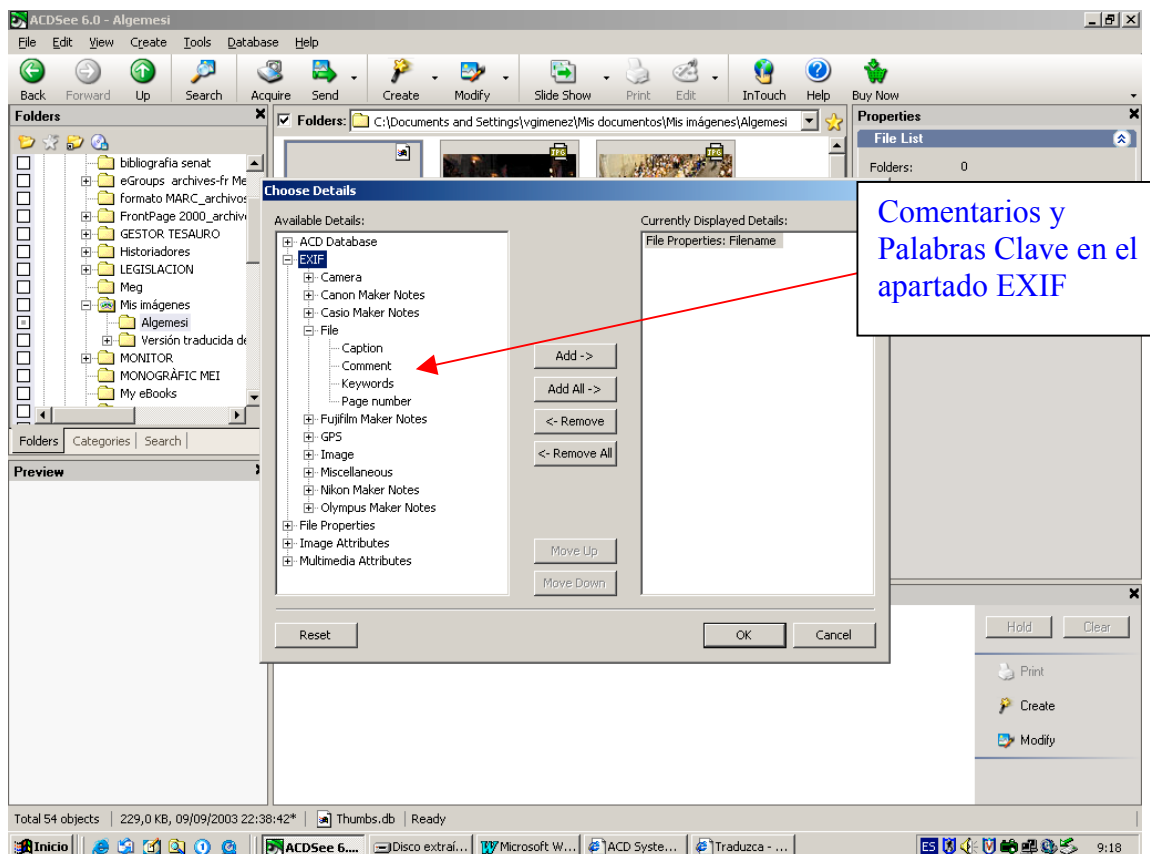
Photo	Date & Time	Exp.	FNum.	Exp.	Ex.	Metering Mo.	L.	Flash	Focal Length	L.	Orientation	Dimensions	File Size	Path	Description
verge0008	2003:09:08 21:18:12	1/8	3.5	-	0	MultiSegment	-	No	346/32	-	Normal	1600x1200	1068 KB	C:\Docu...	Processó
verge0011	2003:09:08 00:06:32	1/60	4.0	-	0	MultiSegment	-	Used	494/32	-	Normal	1600x1200	823 KB	C:\Docu...	castellets, xiques, xiqu.
verge0010	2003:09:08 00:05:58	1/60	4.0	-	0	MultiSegment	-	Used	494/32	-	Normal	1600x1200	606 KB	C:\Docu...	castellets, ciris
verge0006	2003:09:07 23:57:51	1/60	2.8	-	0	MultiSegment	-	Used	237/32	-	Normal	1600x1200	871 KB	C:\Docu...	Castellets
verge0007	2003:09:07 23:58:33	1/60	3.2	-	0	MultiSegment	-	Used	291/32	-	Normal	1600x1200	777 KB	C:\Docu...	Castellets
verge0009	2003:09:07 23:59:16	1/60	2.8	-	0	MultiSegment	-	Used	237/32	-	Normal	1600x1200	705 KB	C:\Docu...	castellets
verge0024	2003:09:08 00:32:19	1/60	2.8	-	0	MultiSegment	-	Used	237/32	-	Normal	1600x1200	886 KB	C:\Docu...	carxola
verge0002	2003:09:07 23:45:10	1/60	3.5	-	0	MultiSegment	-	Used	346/32	-	Normal	1600x1200	758 KB	C:\Docu...	
verge0003	2003:09:08 21:11:29	1/8	3.2	-	0	MultiSegment	-	No	291/32	-	Normal	1600x1200	1064 KB	C:\Docu...	
verge0004	2003:09:07 23:47:20	1/60	3.5	-	0	MultiSegment	-	Used	412/32	-	Normal	1600x1200	678 KB	C:\Docu...	
verge0005	2003:09:08 21:17:45	1/60	4.0	-	0	MultiSegment	-	Used	494/32	-	Normal	1600x1200	795 KB	C:\Docu...	
verge0012	2003:09:08 00:06:50	1/60	4.0	-	0	MultiSegment	-	Used	494/32	-	Normal	1600x1200	784 KB	C:\Docu...	
verge0013	2003:09:08 00:07:06	1/60	4.0	-	0	MultiSegment	-	Used	494/32	-	Normal	1600x1200	726 KB	C:\Docu...	
verge0014	2003:09:08 21:19:55	1/8	4.9	-	0	MultiSegment	-	No	711/32	-	Normal	1600x1200	1082 KB	C:\Docu...	
verge0015	2003:09:08 01:10:04	1/30	2.8	-	0	MultiSegment	-	No	237/32	-	Normal	160x120	6 KB	C:\Docu...	
verge0016	2003:09:08 00:11:40	1/60	2.8	-	0	MultiSegment	-	Used	237/32	-	Normal	1600x1200	929 KB	C:\Docu...	
verge0017	2003:09:08 00:11:50	1/60	2.8	-	0	MultiSegment	-	Used	237/32	-	Normal	1600x1200	1031 KB	C:\Docu...	
verge0018	2003:09:08 00:12:04	1/60	2.8	-	0	MultiSegment	-	Used	237/32	-	Normal	1600x1200	940 KB	C:\Docu...	
verge0019	2003:09:08 21:20:51	1/8	4.5	-	0	MultiSegment	-	No	587/32	-	Normal	1600x1200	1070 KB	C:\Docu...	
verge0020	2003:09:08 00:12:56	1/60	2.8	-	0	MultiSegment	-	Used	237/32	-	Normal	1600x1200	914 KB	C:\Docu...	
verge0021	2003:09:08 00:17:29	1/60	2.8	-	0	MultiSegment	-	Used	237/32	-	Normal	1600x1200	941 KB	C:\Docu...	
verge0022	2003:09:08 00:17:48	1/60	2.8	-	0	MultiSegment	-	Used	237/32	-	Normal	1600x1200	925 KB	C:\Docu...	
verge0023	2003:09:08 00:19:22	1/60	3.5	-	0	MultiSegment	-	Used	346/32	-	Normal	1600x1200	890 KB	C:\Docu...	
verge0024	2003:09:08 00:26:42	1/60	2.8	-	0	MultiSegment	-	Used	237/32	-	Normal	1600x1200	892 KB	C:\Docu...	
verge0025	2003:09:08 00:32:30	1/60	2.8	-	0	MultiSegment	-	Used	237/32	-	Normal	1600x1200	918 KB	C:\Docu...	
verge0026	2003:09:08 00:33:09	1/60	2.8	-	0	MultiSegment	-	Used	237/32	-	Normal	1600x1200	879 KB	C:\Docu...	
verge0027	2003:09:08 21:23:33	1/8	4.5	-	0	MultiSegment	-	No	587/32	-	Normal	1600x1200	1063 KB	C:\Docu...	
verge0028	2003:09:08 00:33:42	1/60	2.8	-	0	MultiSegment	-	Used	237/32	-	Normal	1600x1200	924 KB	C:\Docu...	
verge0029	2003:09:08 00:33:53	1/60	2.8	-	0	MultiSegment	-	Used	237/32	-	Normal	1600x1200	881 KB	C:\Docu...	
verge0030	2003:09:08 21:28:03	1/60	2.8	-	0	MultiSegment	-	Used	237/32	-	Normal	1600x1200	895 KB	C:\Docu...	
verge0031	2003:09:08 00:37:28	1/60	3.5	-	0	MultiSegment	-	Used	346/32	-	Normal	1600x1200	898 KB	C:\Docu...	
verge0034	2003:09:08 21:28:43	1/8	2.8	-	0	MultiSegment	-	No	237/32	-	Normal	1600x1200	1151 KB	C:\Docu...	
verge0036	2003:09:08 21:32:24	1/8	3.5	-	0	MultiSegment	-	No	346/32	-	Normal	1600x1200	1020 KB	C:\Docu...	
verge0037	2003:09:08 21:35:28	1/8	4.5	-	0	MultiSegment	-	No	587/32	-	Normal	1600x1200	1045 KB	C:\Docu...	
verge0041	2003:09:08 21:38:26	1/8	3.2	-	0	MultiSegment	-	No	291/32	-	Normal	1600x1200	1068 KB	C:\Docu...	
verge0042	2003:09:08 21:38:36	1/8	4.9	-	0	MultiSegment	-	No	711/32	-	Normal	1600x1200	1033 KB	C:\Docu...	
verge0043	2003:09:08 21:39:40	1/8	3.5	-	0	MultiSegment	-	No	412/32	-	Normal	1600x1200	1087 KB	C:\Docu...	
verge0044	2003:09:08 21:41:57	1/8	2.8	-	0	MultiSegment	-	No	237/32	-	Normal	1600x1200	1098 KB	C:\Docu...	
verge0045	2003:09:08 21:42:05	1/8	2.8	-	0	MultiSegment	-	No	237/32	-	Normal	1600x1200	1164 KB	C:\Docu...	
verge0048	2003:09:08 21:45:15	1/8	3.5	-	0	MultiSegment	-	No	412/32	-	Normal	1600x1200	1042 KB	C:\Docu...	
verge0049	2003:09:08 22:55:36	1/60	2.8	-	0	MultiSegment	-	Used	237/32	-	Normal	1600x1200	948 KB	C:\Docu...	
verge0050	2003:09:08 22:55:49	1/60	2.8	-	0	MultiSegment	-	Used	237/32	-	Normal	1600x1200	1045 KB	C:\Docu...	
verge0051	2003:09:08 22:56:05	1/60	2.8	-	0	MultiSegment	-	Used	237/32	-	Normal	1600x1200	1043 KB	C:\Docu...	
verge0052	2003:09:08 22:56:17	1/60	2.8	-	0	MultiSegment	-	Used	237/32	-	Normal	1600x1200	899 KB	C:\Docu...	
verge0053	2003:09:08 22:56:28	1/60	2.8	-	0	MultiSegment	-	Used	237/32	-	Normal	1600x1200	958 KB	C:\Docu...	

⁴ Ibidem, p. 28.

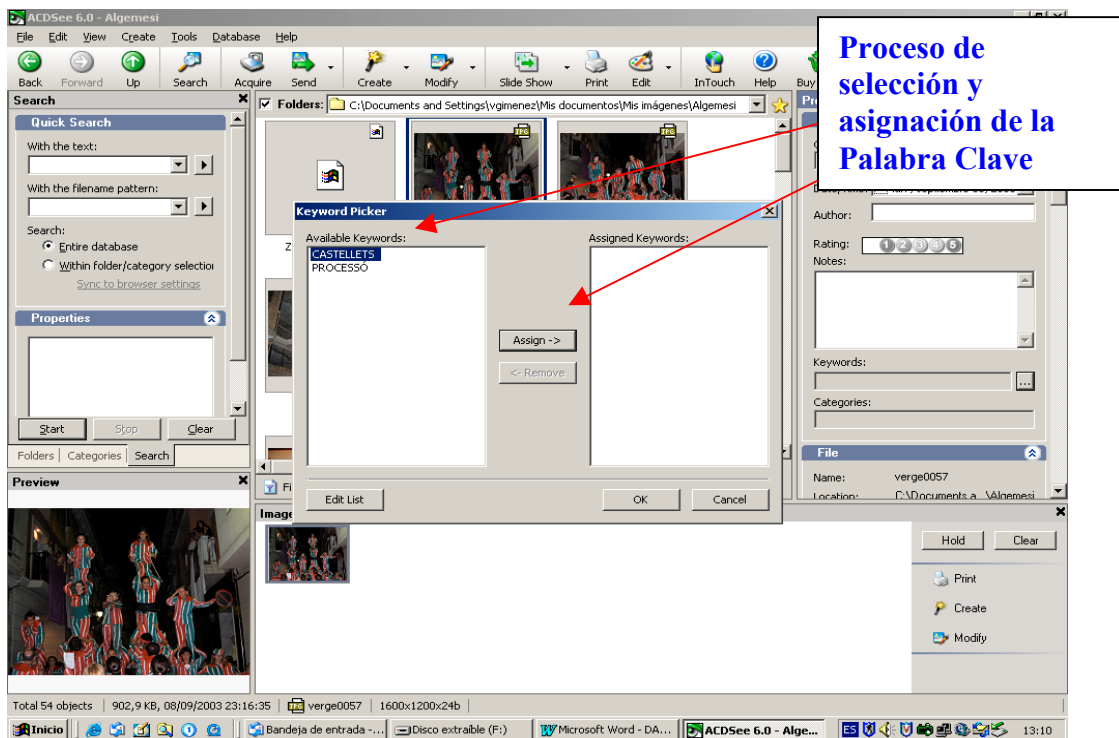
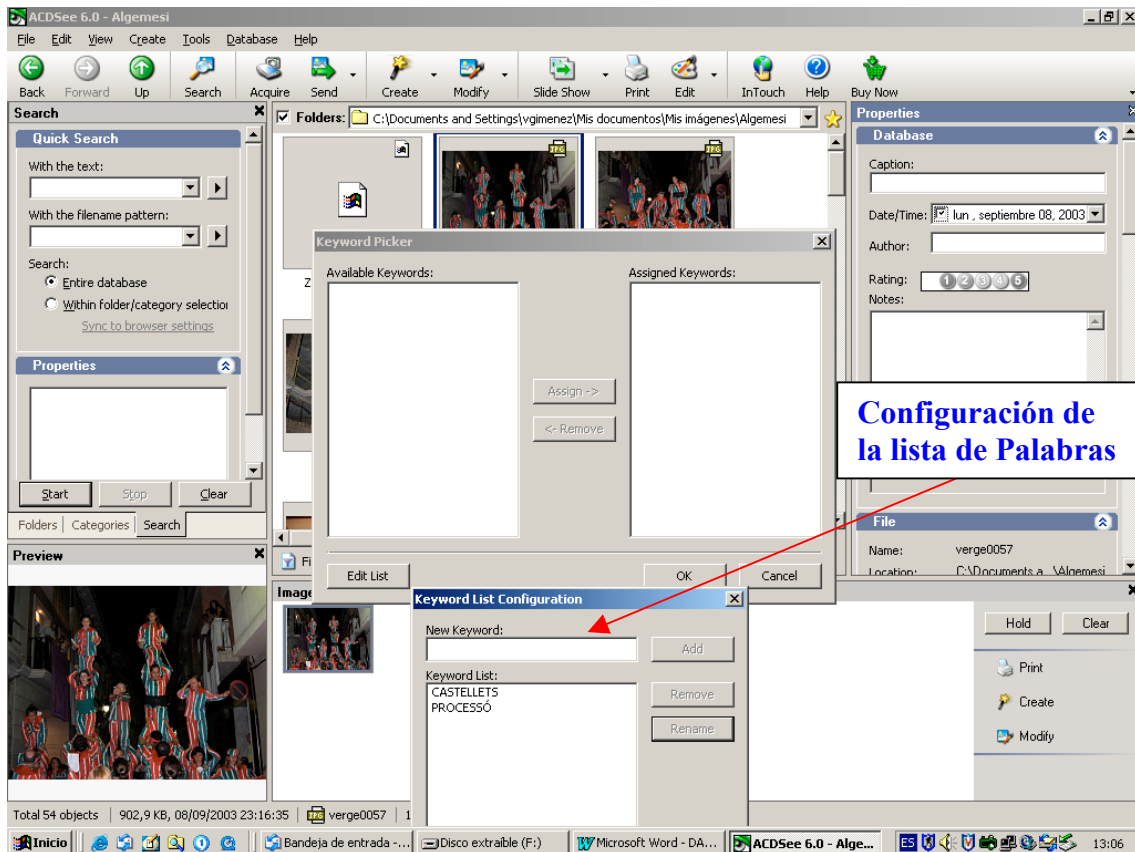
Otra aplicación más interesante es [ACDSee](#). Este programa agrupa en cinco subgrupos la definición de las características de la imagen digital: ACD Database, EXIF, File Properties, Image Attributes y Multimedia Attributes.



Por lo que respecta al grupo denominado EXIF la aplicación muestra un abanico de posibilidades descriptivas muy amplio, que van desde las características técnicas de la imagen (información relacionada con el tipo de cámara que ha capturado la imagen y los formatos de la imagen) hasta las posibilidades de descripción de la imagen para su recuperación. De todos ellos nos interesa el que hace referencia a los datos de *comentarios* y *palabras clave*.



La herramienta de palabras clave o Keywords permite realizar un archivo de lenguaje controlado (un archivo de descriptores), desde donde se podrán escoger los descriptores que deseemos añadir a la imagen.



Independientemente de esta planificación de datos, en otra presentación de pantallas la aplicación separa en grupos diferentes estos dos conceptos: las Palabras

Clave las incluye en el apartado de Database, y el comentario (utilización de lenguaje libre) en el apartado EXIF, subapartado Imagen.

Características IPTC

IPTC son las iniciales de [International Press Telecommunications Council](#), una organización que nace en 1965 por un grupo de asociaciones relacionadas con las noticias que incluyen a Alliance Européenne des Agences de Presse, ANPA (después NAA), FIEJ (después WAN) y la North American News Agencies (una organización que comprende la Associated Press, Canadian Press y United Press International) para salvaguardar los intereses de las telecomunicaciones de la prensa en el mundo. En los años 70 los trabajos del IPTC se han centrado en elaborar unos estándares para posibilitar el intercambio de datos referidos a noticias. En la actualidad el IPTC está formado por unos cuarenta [miembros](#) de todo el mundo, excepto de Latinoamérica.

Actualmente esta organización ha realizado los siguientes estándares:

- [NewsML](#): Es un método para agrupar o empaquetar, relacionando y manejando las diferentes áreas de una noticia. El [programa](#) se concluyó en octubre de 2003.
- [NIFT](#): Es un formato de marcado que utiliza el XML para definir el contenido y la estructura de los artículos de las noticias. El conjunto de metadatos se aplican al contenido de las noticias, por lo que los documentos de NITF son más comprensibles y útiles que los marcados de las páginas del HTML.
- [SportsML](#): SportsML pretende ser el estándar global que, como en los casos anteriores, utilizando el XML permita el intercambio de los datos sobre noticias de deportes. SportsML permite el intercambio de información como los horarios, las actuaciones o la estadística de los deportes para una gran variedad de tipos de deporte.
- [ProgramGuideML](#): Un formato especializado para realizar listados para las guías de los programas de la televisión y la radio. Se espera que estará lista su versión en verano de 2004.

- [Metadata Vocabularies, SRS](#): Vocabulario controlado de términos y su significado destinado a los editores. Se fijan las pautas que deben tener los términos y sus [códigos](#). Es, en definitiva, la elaboración de un lenguaje controlado y codificado.
- Hay dos estándares heredados que todavía están en uso: [IPTC 7901](#) (Formato de campo de texto para los artículos de noticias) y [IIM](#) (Modelo de intercambio de Información), es decir, un formato envolvente para la transmisión de noticias que compone los textos y las fotos, y que los “supuestos jefes del IPTC” lo han definido para los archivos de fotos, utilizado por Adobe Photoshop y otras aplicaciones similares.